

CHYTRÉ HODINKY

NÁVOD PRO UŽIVATELE

Děkujeme, že jste vybrali tyto chytré hodinky se standardem Bluetooth pro sport a péči o zdraví. Seznámíte se s používáním hodinek a potěší vás jejich bezvadná funkčnost a jednoduchý způsob obsluhy.

Tyto hodinky jsou určeny pro připojení k chytrým telefonům. Mohou synchronizovat telefonní seznam s chytrým telefonem a poskytovat mnoho užitečných funkcí, takže chytrý telefon můžete snadno používat při práci nebo odpočinku. Funkce jsou tyto: funkce telefonu se standardem Bluetooth, odesílání zprávy s pomocí standardu Bluetooth (krátká zpráva, WeChat, QQ atd., na chytrý telefon s aplikací Android je nutné nainstalovat aplikaci), přehrávač hudby s pomocí standardu Bluetooth, počítadlo kroků, kalorie, dálkové pořízení snímků, sledování spánku, ochrana proti krádeži atd.

Nainstalujte aplikaci do vašeho telefonu s aplikací Android naskenováním níže uvedeného kódu QR:



Výrobce si vyhrazuje právo úprav této dokumentace.

Bezpečnostní upozornění

Před použitím zařízení si přečtěte tyto bezpečnostní pokyny a uložte je pro případné další použití.

- Zařízení není určeno k použití osobami (včetně dětí) se sníženou fyzickou, smyslovou nebo duševní schopností. Osoby, které si tento návod nepřečetly, nesmí toto zařízení použít, pokud neobdrželi výklad od osoby odpovědné za jejich bezpečnost a dohled nad nimi.
- Děti musí být pod dohledem, který zajistí, že si se zařízením nebudou hrát.
- Zařízení musí být stále pohotově přístupné.
- Zařízení nesmí být vystaveno kapající nebo šplouchající vodě.
- Na zařízení nesmí být umístěny žádné předměty s kapalinami, například vázy.
- Okolo zařízení vždy zachovávejte minimální vzdálenost 10 cm, aby bylo zajištěno dostatečné větrání.

- Na zařízení nesmí být umístěny zdroje otevřeného plamene, například svíčky.
- Zařízení je určeno k použití pouze v mírném klimatu.
- Delší poslouchání přenosného audio zařízení nastaveného na plnou hlasitost může poškodit sluch uživatele a způsobit potíže se sluchem (dočasnou nebo trvalou ztrátu sluchu, slyšení hukotu, ušní šelesty, zvýšenou citlivost sluchu). Proto doporučujeme neposlouchat přenosné audio zařízení nastavené na vysokou hlasitost zvuku a v případě nastavení na střední hlasitost zvuku jej neposlouchat déle než jednu hodinu denně.
- Baterii nemůže vyměnit uživatel, pouze výrobce tohoto výrobku, oddělení poprodejních služeb nebo kvalifikovaná osoba.

VYPNUTÍ V ZAKÁZANÝCH OBLASTECH

- Zařízení vypněte tam, kde použití zařízení není povoleno nebo kde hrozí nebezpečí způsobení rušení nebo jiné nebezpečí, například na palubě letadla, v blízkosti zdravotnických zařízení, paliva, chemických látek nebo míst odstřelů.

BEZPEČNOST SILNIČNÍ DOPRAVY NA PRVNÍM MÍSTĚ

- Ověřte použití tohoto zařízení v místech, kde jezdíte, v platných zákonech a předpisech.
- Nezacházejte se zařízením za jízdy.
- Plně se soustředte na řízení.
- Rádiové signály by mohly ovlivnit některé elektronické systémy vozidel, například audio stereo systémy a poplašná zařízení.

RUŠENÍ

- Všechna bezdrátová zařízení jsou citlivá na rušení, které může ovlivnit jejich výkon.
- Všechna naše zařízení jsou v souladu s mezinárodními normami a předpisy, v případě nutnosti s národními normami a předpisy, za účelem omezení expozice uživatele elektromagnetickým polem. Tyto normy a předpisy byly přijaty po dokončení rozsáhlého vědeckého výzkumu. Tento výzkum nezjistil žádný vztah mezi používáním náhlavní sady pro mobilní telefon a jakýmkoliv nepříznivými účinky na zdraví, pokud se zařízení použije v souladu se standardními postupy.

OPRÁVNĚNÍ PRACOVNÍCI

- K montáži nebo opravě tohoto výrobku jsou oprávněni pouze kvalifikovaní pracovníci.

PŘÍSLUŠENSTVÍ

- Používejte pouze baterie, nabíječky a jiné příslušenství, které jsou kompatibilní s tímto zařízením. Nepřipojujte nekompatibilní výrobky.

UDRŽUJTE ZAŘÍZENÍ V SUCHU

- Toto zařízení není vodotěsné. Udržujte jej v suchu.

DĚTI

- Zařízení uchovávejte na bezpečném místě, mimo dosah dětí. Náhlavní sada obsahuje malé díly, které mohou představovat nebezpečí zadušení.

1 Používání a ovládání



Technické údaje:

Jmenovité napětí: 5 V DC 200 mA

Lithium-iontová baterie: 230 mAh

Doba pohotovostního režimu: 3-5 dní

Doba hovoru: 3 hodiny

Kompatibilní se standardem Bluetooth 3.0

Noste tyto chytré hodinky se standardem Bluetooth tak, aby byly ve správném směru. Při nošení hodinek musí být tlačítko ON/OFF (zapnuto/vypnuto) vpravo a 3 dotyková tlačítka musí být dole.

- Tlačítko napájení. Delším stisknutím se hodinky zapnou nebo vypnou a po krátkém stisknutí dojde k přepnutí z nabídky do režimu zobrazení hodin. Po krátkém stisknutí při zobrazených hodinách se rozsvítí nebo zhasne displej.
- Levé dotykové tlačítko, tlačítko pro zobrazení nabídky nebo pro potvrzení. Přepne ze zobrazení hodin do zobrazení nabídky nebo „potvrdí“ v režimu nabídky.
- Prostřední dotykové tlačítko, tlačítko pro přepnutí na vytáčení / o stránku nahoru. Přepnutí na rozhraní pro vytáčení ze zobrazení hodin nebo přechod o stránku nahoru v režimu nabídky nebo zvýšení nebo snížení hlasitosti hudby a telefonu.
- Pravé dotykové tlačítko, tlačítko pro návrat nebo zavěšení. V režimu hodin nepoužito, v režimu nabídky návrat.

Posunem prstu na dotykovém panelu lze dále provádět následující:

- Posun doleva nebo doprava: v nabídce o stránku nahoru nebo dolů.

- Klepnutí na obrazovku: vstup do nabídky.
- Posun směrem dolů: výstup z nabídky.

2 Připojení, odpojení nebo opětovné připojení s použitím standardu Bluetooth

1. způsob připojení: Hodinky iniciují informaci o spojení s použitím standardu Bluetooth.
2. způsob připojení: Chytrý telefon iniciuje informaci o spojení s použitím standardu Bluetooth.

Po připojení hodinky odešlou do zařízení požadavek na čtení telefonního seznamu a historie hovorů (týká se ochrany osobních údajů, některé chytré telefony tuto funkci neotevřou). Schvalte jej, jinak funkce synchronizace telefonního seznamu a historie hovorů nebude fungovat normálně.

V případě, že vzdálenost mezi hodinkami a chytrým telefonem je větší než 10 m (nic ji neblokuje, například stěna atd.), dojde automaticky k odpojení. Pokud budou do 5 minut opět v dostatečné blízkosti, automaticky se připojí. Jinak je nutné opětovné připojení provést ručně.

Chytré hodinky se standardem Bluetooth při připojení nebo odpojení vydají zvukový signál.

3 Funkce

- **Bluetooth** (Standard Bluetooth). Hledání zařízení, připojení a odpojení.
- **Dial** (Vytáčení). Vytáčení čísla v rozhraní pro vytáčení nebo výběr čísla z historie hovorů.
* Při volání nezakrývejte otvor označený MIC (mikrofon) nebo Speaker (reproduktor).
- **Short message** (Krátká zpráva). Synchronizace krátkých zpráv z chytrého telefonu.
- **Phone book** (Telefonní seznam). Synchronizace telefonních čísel z chytrého telefonu.
- **Call history** (Historie hovorů). Synchronizace historie hovorů z chytrého telefonu, včetně „missed calls“ (nepřijatých hovorů), „dialed calls“ (volaných čísel), „received calls“ (přijatých hovorů), „all calls“ (všech hovorů), 30 položek u každé skupiny.
- **BT Notification** (Oznámení BT). Lze číst zprávy QQ, WeChat.
- **BT music** (Hudba BT). Přehrávání hudby na chytrém telefonu za pomoci BT.

U některých chytrých telefonů je nutné nejprve spustit audio přehrávač. Po klepnutí na prostřední dotykové tlačítko nebo na symboly „+“ nebo „-“ pro hlasitost se zobrazí rozhraní pro ovládání hlasitosti, v případě neprovedení žádné operace dojde u tohoto rozhraní

k automatickému návratu, ruční návrat není zapotřebí.

- **Tools** (Nástroje). Kalendář, alarm, kalkulačka, stopky.
- **Long-distance capture** (Pořízení fotografie na dálku). Ovládání chytrého telefonu za účelem pořízení fotografií za pomoci standardu Bluetooth. Chytrý telefon je nutné nejprve přepnout do režimu kamery a nesmí být vypnuté zobrazení. Některé chytré telefony tuto funkci nepodporují.
- **Step Counter** (Počítadlo kroků) (krokoměr).

Počítadlo kroků je určeno speciálně pro ty, kteří se starají o své zdraví. Přesnější záznam získáte, když vypnete hrud' a zvednete hlavu, ruce by se při chůzi měly kývat.

V okně vlevo nahoře se zobrazí počet kroků, vpravo nahoře se zobrazí vzdálenost a obdélníkové „tlačítko“ pro klepnutí je určeno pro zapnutí a vypnutí. Pod ním je počítadlo kalorií a počítadlo času. V pravém horním rohu jsou možnosti počítadla kroků, po kliknutí lze nastavit nebo zkontrolovat parametry a záznamy. Ve výchozím nastavení běží počítadlo kroků na pozadí.

Několik prvních kroků uživatele se v oknech nezobrazí okamžitě, aby se zamezilo nesprávnému počítání. Zobrazení se zahájí po ustálení kroků. Těchto několik prvních kroků však bude počítáno také.

Zobrazený počet kroků se každý den automaticky

vrátí na hodnotu „0“. Po vypnutí a opětovném spuštění počítač se počet kroků zvýší. Vymazání na hodnotu „0“ se provede resetováním prostřednictvím výběru z nabídky Options (Možnosti).

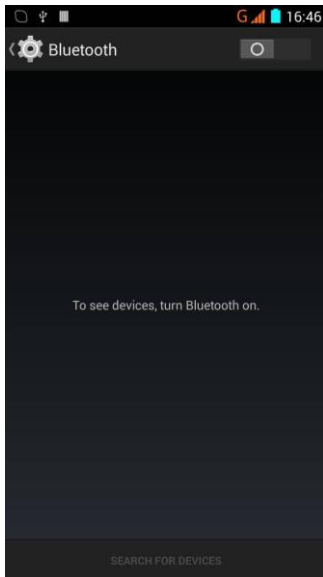
- **Sleep monitor** (Sledování spánku). Zaznamenává dobu hlubokého spánku a lehkého spánku za účelem seznámení se s kvalitou spánku.
 - **Anti-theft** (Ochrana proti krádeži). Hodinky spustí alarm, když budou odneseny za určitou vzdálenost od chytrého telefonu.
 - **Power save mode** (Režim snížené spotřeby).
 - **Setting** (Nastavení). Clock (hodiny), tone mode (režim tónu), volume (hlasitost), language (jazyk), display (displej), check the battery level (kontrola nabití baterie) a nastavení standardu Bluetooth nebo obnovení nastavení z výroby.
- 4 Hodinky lze nabíjet přes počítač nebo nabíječku za pomoci standardní zásuvky s rozhraním USB.
Jmenovité napětí: 5 V DC, 200 mA.
Lithium-iontová baterie: 230 mAh.

Zde je návod pro připojení za pomoci standardu Bluetooth:

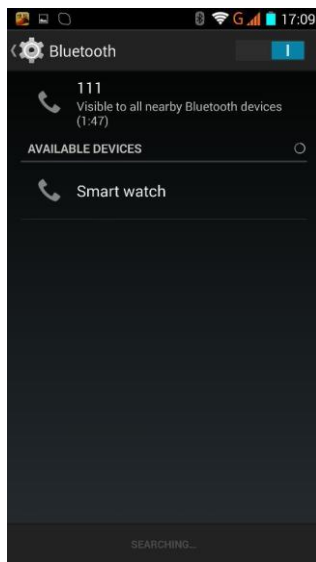
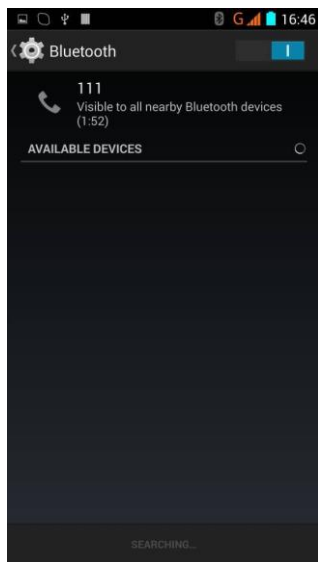


1. Naskenujte kód QR do chytrého telefonu.

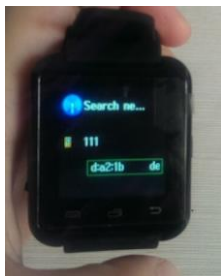
2. Otevřete nabídku s nastavením telefonu a zapněte standard Bluetooth.



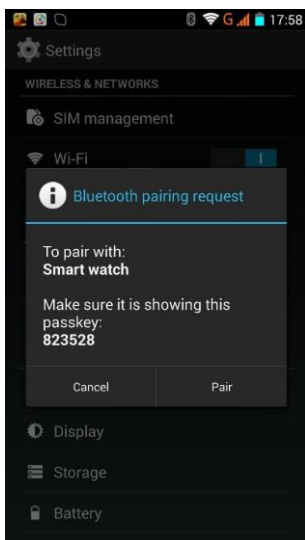
3. Klikněte na název Bluetooth vašeho mobilního telefonu, chytrý telefon bude viditelný pro všechna zařízení se standardem Bluetooth, která jsou poblíž.



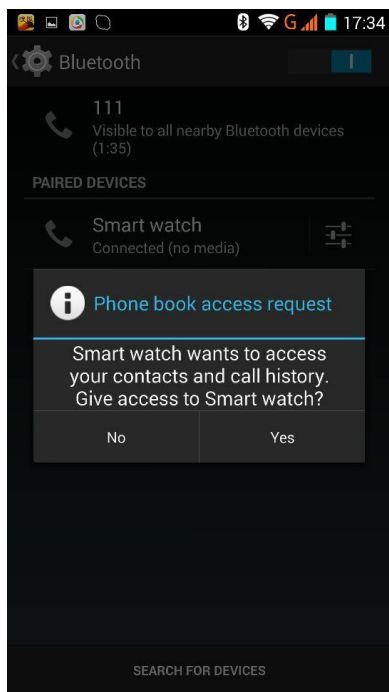
4. Na chytrých hodinkách otevřete ikonu Bluetooth, vyhledejte zařízení a až najdete chytrý telefon, kliknutím jej připojte.



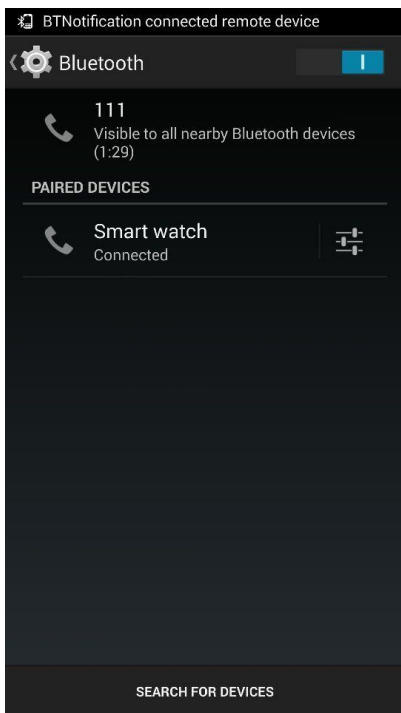
5. Až se na mobilním telefonu i na chytrých hodinkách zobrazí požadavek na připojení za pomoci standardu Bluetooth, proveďte připojení kliknutím na tlačítko Yes (Ano) a Pair (Připojit).



6. Po úspěšném připojení se zobrazí následující hlášení: „Smartphone wants to access your contact list and history...“ (Chytrý telefon chce přístup k vašemu seznamu kontaktů a historii...). Klikněte na tlačítko Yes (Ano).

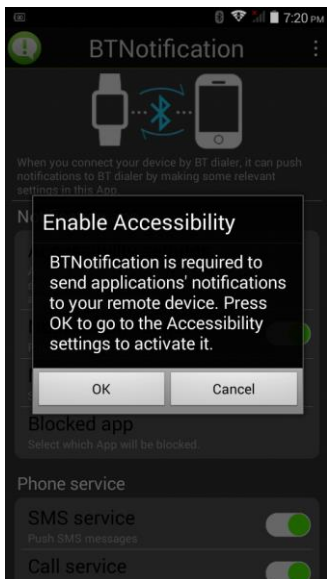


7. Úspěšné připojení za pomoci standardu Bluetooth.



Úvod k funkci aplikace:

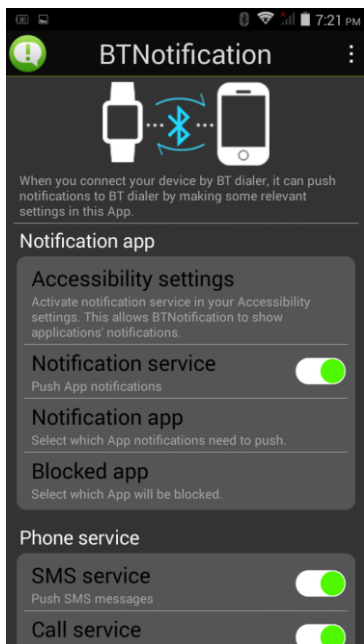
Po otevření aplikace se zobrazí níže uvedené informace. Stačí kliknout na tlačítko OK, zobrazí se nastavení přístupnosti pro její aktivaci.



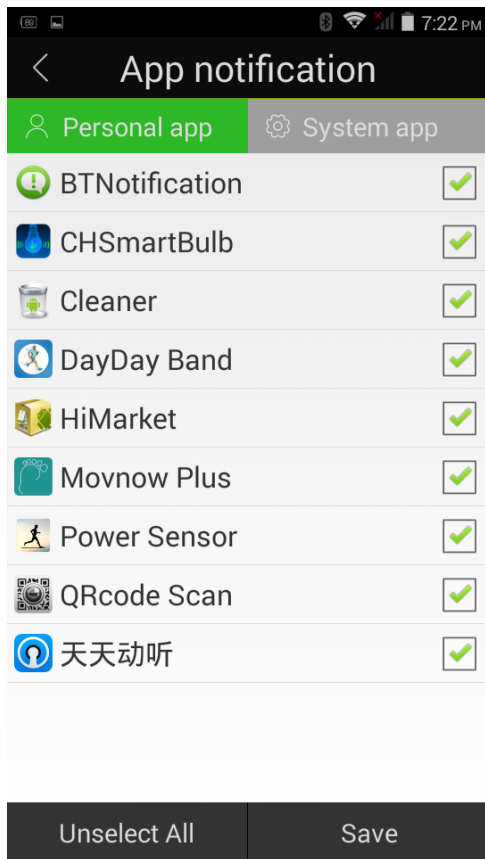
Potom se zobrazí tato stránka. Vyberte zapnutí BTNotification (Oznámení BT).



Potom se otevře aplikace a zobrazí se toto. Všechna nastavení jsou správně přednastavena, proto zde není nutné nic nastavovat.



Otevřete nabídku Notifications (Oznámení), kde lze vybrat, která oznámení budete přijímat.



Pokud se v aplikaci zobrazí hlášení: „smart watch is disconnected“ (chytré hodinky jsou odpojeny), proveďte následující kroky:

- 1) Vypněte aplikaci.
- 2) Otevřete nabídku s nastavením chytrého telefonu, potom nabídku pro standard Bluetooth.
- 3) Vypněte standard Bluetooth, potom jej znovu zapněte.
- 4) Znovu připojte hodinky.



Aby nedošlo k případnému poškození sluchu, neposlouchejte zvuk nastavený na vysokou hlasitost po delší dobu.